

Verstaat deze hond wel Nederlands?

De omgang met en verzorging van een
buitenlandse hond



Stichting AAI

INHOUD

Woord vooraf: *Gefeliciteerd met uw AAI hond*

1. Aankomst en ophalen van de hond/de eerste dagen	Pag.2
2. Kennismaking met de al aanwezige hond	Pag.5
3. Kennismaking met de al aanwezige kat	Pag.5
4. Kind en hond	Pag.8
5. Aanpassingsproblemen / socialisatie	Pag.10
5-1. Alleen zijn / de eerste nacht	Pag.10
5-2. Socialisatie	Pag.13
5-3. Zindelijkheid	Pag.13
5-4. Wandelen / loslopen	Pag.16
5-5. Aan de riem trekken	Pag.21
5-6. Territoriumdrift	Pag.22
5-7. Voedselfixatie (verdedigen van de voerbak, bedelen)	Pag.23
6. De baas zijn over de hond: de basisregels	Pag.26
7. Fietsen met de hond	Pag.30
7-1. In de fietsmand	Pag.32
8. Mee in auto	Pag.32
9. Gezondheid, voeding	Pag.33
9-1. Buitenlandse ziektes	Pag.33
9-2. De entingen	Pag.34
9-3. Parasieten bij de hond	Pag.36
9-4. De voeding	Pag.38
9-5. Het wisselen van het gebit	Pag.41
9-6. Leeftijd van de hond in mensenjaren	Pag.42
9-7. Vruchtbaarheid	Pag.43
9-8. Verzekeringen	Pag.44
9-9. Laat uw hond registeren	Pag.45
10. Verdere tips	Pag.46

Illustraties Mirjam Wind

© 2018 Stichting AAI

Alle rechten voorbehouden

Gefeliciteerd met uw AAI hond!

Wij hopen dat u heel veel plezier aan uw hond zult beleven! Dit boekje is gemaakt om u een aantal tips te geven voor de verzorging van en omgang met uw (buitenlandse) hond.

Mogelijk is dit uw eerste hond en heeft u een aantal vragen, maar ook voor de meer ervaren hondenbezitter kan dit boekje van belang zijn. U kunt natuurlijk altijd bellen met een van de AAI-medewerkers als u vragen heeft, maar een aantal tips willen wij u in dit boekje alvast geven.

Voor veel buitenlandse honden is een leven in huis iets totaal nieuws. Een aantal van de door stichting AAI geplaatste honden zijn bijvoorbeeld voormalige straathonden, maar ook degenen die in Griekenland, Italië of Turkije wel een baas hadden, hebben vaak niet in huis gewoond. Zij hebben veelal aan de ketting gelegen, in een omheinde tuin rondgelopen of ze moesten op straat wonen en kregen alleen eten van hun 'baas' of van mensen in het dorp. Het is nou eenmaal zo dat de hond in zuidelijke landen veelal als 'gebruiksvoorwerp' gezien wordt, d.w.z. om tijdens het jachtseizoen voor de jacht gebruikt te worden, om een kudde geiten te hoeden of om een erf te bewaken.

De wat kleinere hondjes of puppies zijn vaak als vertederende bolletjes wol aangeschaft voor bijvoorbeeld een kind en ze worden net zo makkelijk weer afgedankt of naar de tuin of de straat verbannen als blijkt dat ze in huis een plasje gedaan hebben, ze groter zijn geworden of als het baasje hen gewoon niet meer leuk vindt.

Maar het feit dat een hond nooit in huis heeft gewoond wil niet zeggen dat hij daarvoor ook nooit meer geschikt is. Zelfs de honden die traumatische gebeurtenissen hebben meegemaakt ontpoppen zich met wat geduld en goede begeleiding weer in lieve sociale huishonden. In de loop der jaren is ons steeds weer gebleken dat honden een verbazingwekkend aanpassingsvermogen hebben!

1. Aankomst en ophalen van de hond/ de eerste dagen

U krijgt dit boekje omdat u gastgezin bent geworden of omdat u binnenkort uw AAI hond bij een gastgezin of op Schiphol gaat ophalen. Wij doen dit om de start van de hond in uw situatie zo goed en veilig mogelijk te laten verlopen.

Dit eerste hoofdstuk bevat vooral informatie voor de eerste periode met uw AAI hond. In de volgende hoofdstukken worden verschillende onderwerpen nader beschreven.

A. Praktische informatie

Als u met de auto komt, kunt u tegenwoordig alleen parkeren in P1. Andere mogelijkheden zijn erg duur.

Graag het volgende meenemen: een verstelbare halsband (geen slipketting), een verstelbaar tuigje, twee riemen, wat water en brokjes.

De AAI medewerkster informeert u over de locatie waar u elkaar kunt ontmoeten. Daar zal onze AAI-medewerkster het contract laten tekenen door de nieuwe baasjes. Bij het verlaten van de aankomsthal niet de roltrappen gebruiken met de hond. Er is een lift. Omdat de hond na de reis gestresst kan zijn en in een totaal onbekende drukke situatie terecht komt, is het belangrijk dat u de hond goed vasthoudt of indien mogelijk optilt.

B. Starten met een nieuwe hond uit het buitenland

Een hond die via Stichting AAI naar Nederland komt, heeft meestal een heel ander leven geleid dan de meeste honden in Nederland. De overgang kan van een (soms zwervend) bestaan naar een nieuw leven in Nederland groot zijn. Sommige honden verwerken deze overgang goed maar andere zullen uw hulp nodig hebben bij het aanpassen aan een nieuw leven. Dat begint meteen bij de aankomst. Het is verstandig zo mogelijk de hond met meer personen op te halen. Voor de veiligheid adviseren wij zowel een halsband als een tuigje te gebruiken waarbij een riem gekoppeld wordt aan zowel de halsband als het tuig. U houdt dan elke riem in een andere hand vast. Er bestaan speciale tuigjes voor angstige honden waarover later meer. Voorkomen moet worden, dat de hond

kan ontsnappen omdat hij dan op zoek zal gaan naar een bekende omgeving, die hier natuurlijk niet bestaat. Als de hond achteruit gaat lopen of op een andere manier weerstand biedt, trek dan niet aan de riem maar beweeg mee. Iemand kan achter de hond gaan lopen. Als u de hond optilt, pas dan heel goed op als u de hond weer neerzet. Houd de riemen dan goed vast.

C. Thuiskomen

Iedere hond is anders maar de meeste honden zullen de overstap met uw hulp goed maken. Sommige honden zullen niet uit zichzelf naar binnen gaan omdat dit in het verleden wellicht verboden was. Begeleid de hond met vriendelijke dwang naar binnen. Zorg er voor dat de situatie binnen maar ook in de tuin veilig is. Laat de hond niet onbegeleid in de tuin.

Maak regelmatig contact met de hond door tegen hem te praten of een knuffel te geven maar geef de hond ook veel rust en vermijd prikkels. Laat niet meteen de burens, kennissen en familie de nieuwe aanwinst komen bekijken. Leg aan de kinderen uit dat de hond eerst een tijdje moet wennen en zorg dat ook zij hem met rust laten. De hond moet eerst vertrouwen krijgen in de nieuwe mensen in zijn leven.

Mocht er al een andere hond in huis zijn, dan is het het beste om de honden buiten, op neutraal terrein, kennis te laten maken met elkaar.

D. Uitlaten

Laat uw hond de eerste tijd dichtbij huis uit en loop steeds dezelfde route zodat uw hond vertrouwd raakt met de omgeving. Sta desnoods een paar minuten stil op een veilige plek. Snuffelen geeft veel informatie aan uw hond en werkt kalmerend. Doordat u uw hond laat snuffelen en u steeds dezelfde route loopt, wordt de omgeving voorspelbaar en vertrouwd, en zal uw hond zich steeds meer op zijn gemak gaan voelen. Uiteraard blijft de hond de eerste weken aan de lijn. Gebruik zeker in het begin geen rollijn want die schiet gemakkelijk uit de hand waardoor de hond kan schrikken en er van door gaat. Er bestaan uitlaatlijnen van enkele meters, die de hond meer vrijheid geven maar goed vast te houden zijn.

E. Structuur

Zorg dat van af het begin duidelijk is voor de hond wat wel of niet mag. Verwen de hond niet te veel: u bent wel zijn baas. Dat geldt ook voor de kinderen.

Soms springt de hond meteen enthousiast op de bank maar als u dat niet wilt, maak dat dan meteen op een rustige manier duidelijk. Dat kan bijvoorbeeld door de hond naar u toe te laten komen. Zorg voor een rustige plaats voor zijn mand of kussen. Sommige honden snappen dat meteen, andere moeten wat meer begeleid worden. Gebruik eventueel een bench als veilige plek voor de hond. Hoe meer routine, hoe veiliger voor de hond.

F. Tuigjes

Er zijn vele soorten tuigjes te koop in allerlei uitvoeringen en prijzen. Hoewel het aantrekkelijk kan zijn vooral een mooi tuigje te kopen, is belangrijker dat het tuig goed past en dus verstelbaar is. Als u weet, dat de hond die u heeft geadopteerd wat angstig of onzeker is, is een speciaal tuig aan te raden. Dit type tuig heeft naast een band om de nek twee banden om de buik. Op internet zijn veel soorten tuigjes verkrijgbaar.



2. Kennismaking met de al aanwezige hond

U heeft misschien thuis al een hond en u vraagt zich af hoe u de kennismaking het beste kan laten verlopen. Het kan voor de al aanwezige hond een inbreuk in zijn territorium zijn als u de nieuwe hond plompverloren mee naar binnen neemt. Er is dan een risico op een vechtpartij.

Beter kunt u of een huisgenoot de al aanwezige hond mee naar buiten laten nemen en tijdens een korte wandeling de kennismaking op neutraal terrein laten plaatsvinden. Als beide honden de interesse in elkaar een beetje verliezen kunt u met z'n allen naar binnen gaan.

Het kan voorkomen dat er de eerste weken toch wat onderlinge strijd is tussen de honden. In tegenstelling tot wat veel mensen denken is het niet verstandig om het de honden "zelf maar te laten uitzoeken". U bent de roedelleider en u bepaalt of er mag worden gevochten of niet (en nee, er mag niet gevochten worden).

3. Kennismaking met de al aanwezige kat

Mensen menen vaak ten onrechte dat honden die niet aan katten gewend zijn, ook niet met deze dieren kunnen samenleven. Dat geldt ook omgekeerd.

Inderdaad, vrijwel iedere hond maakt zo nu en dan van de gelegenheid gebruik om met uitgelaten opwindung een kat achterna te jagen totdat deze een veilig heenkomen heeft gevonden. Het is dezelfde drang tot najagen die honden kunnen hebben als ze een konijn, eenden, schapen, fietsers of hardlopers in hun blikveld krijgen. Wat deze *prikkels* met elkaar gemeen hebben is dat het om 'wegvluchten' gaat. In dierentaal een belangrijk signaal want alles wat voor je wegvlucht is (eten) voor jou (*aanvallen*), en alles wat op je afkomt, zou jou wel eens kunnen grijpen (*vluchten*).

Het kan een leuk spelletje worden en al snel leiden tot vervelende gewoontes. Maar het kan gelukkig ook worden afgeleerd. Als we een volwassen hond met een kat in huis willen laten kennismaken moeten we er voor zorgen de

volledige regie in handen te hebben. Hond en kat moeten elkaar nog leren kennen, en de eerste indruk is de kennismaking. Wij moeten de situatie beheersen, controleren en op het juiste moment ingrijpen. Oefen zo nodig met de kat door deze te laten kennismaken met een hond van familie of vrienden, die aan katten gewend is. Laat dus niets aan het toeval over!



Voor deze gestructureerde kennismaking heeft u nodig: een riem van minimaal twee meter, een goed passende halsband of tuig voor de hond, een klein sleutelbosje of een plantenspuit met stevige straal, een bench, een huisgenoot en een kat.

Als u met de aangelijsde hond de kamer binnenkomt, zit de kat veilig in de bench op tafel. U kunt nu de eerste reactie

van de hond al peilen. Het kan zijn dat hij of zij de kat totaal niet opmerkt, dan zet u de bench op de grond. Het kan ook zijn dat meteen de neus geprikkeld wordt en dat de hond op zoek gaat.

Dat mag. U moet de hond niet beletten de kat te naderen want er kan niets gebeuren. Wat u moet bestraffen is een 'enthousiaste' uitval. U zegt niets en zorgt dat de lijn strak komt te staan op het moment dat hij opspringt, blaft of de bench 'aanvalt'. Daarna roept u hem bij u en trekt de lijn naar u toe zodat hij ook werkelijk komt. Dat kunt u belonen. Zorg er voor dat er een ontspannen sfeer is en dat niet iedereen met ingehouden adem naar de hond kijkt. Nu loopt u met de hond aan de lijn weer naar de bench, als hij twee minuten lang slechts wat snuffelt en toekijkt kunt u over naar fase twee. Wanneer er weer een uitval volgt herhaalt u de procedure.

In de tweede fase zetten we het deurtje van de bench open en verwachten dat de poes naar buiten komt. U zit enkele meters verwijderd van de bench en hebt door de (slappe) lijn wel controle over de hond. Het hangt natuurlijk wel een beetje van de poes af hoe de hond nu gaat reageren. Als ze zich rennend uit de voeten maakt kunt u vrijwel direct een reactie van de hond verwachten, reageer adequaat door hem direct te corrigeren en daarna bij u te roepen. Maar wanneer de poes rustig en zelfverzekerd kopjes gevend haar huisgenoten begroet, zal de hond, met stomheid geslagen, zijn reactie nog wat uit kunnen stellen. Wees voorbereid.

In fase drie zit een huisgenoot met de poes op schoot tegenover de hond, die nog steeds aangelijnd is. De salontafel kan als hindernis tussen beide dienst doen. De hond zit braaf bij de voet. Hij is rustig en wordt aangehaald en zachtjes toegesproken. Zodra er opwindning ontstaat in de vorm van piepen, janken, hijgen staat u op zegt: volg! en u neemt de hond mee een stukje de kamer in. Hij moet even afgeleid worden en u laat hem iets doen dat u kunt belonen. Daarna laat u de lijn wat vieren en houdt een sleutelbosje of de plantenspuit bij de hand.

Wanneer hij op poes afspringt, trekt u de lijn strak, gooit het sleutelbosje tegen hem aan (dit vereist enige handigheid!) of spuit een straal water naar de hond en roept hem daarna bij u. Wanneer fase drie goed is verlopen, namelijk: de hond observeert de poes in zijn directe nabijheid zonder respons, bent u al bijna waar u wezen wilt: een probleemloos samenleven van poes en hond in uw huisgezin.

In fase vier maken we de hond los van de lijn. U houdt het sleutelbosje of de plantenspuit in de hand, uitval of jagen: eerste gooi, wel raak, en (mogelijk) tweede uitval: tweede gooi.

Hoewel de katten training in betrekkelijk korte tijd te realiseren is, is het wel van belang langere tijd alert te blijven. Laat poes en hond voorlopig niet zonder toezicht alleen en zorg ervoor in te kunnen grijpen (plantenspuit bij de hand) wanneer het even mis dreigt te gaan.

4. Kind en hond

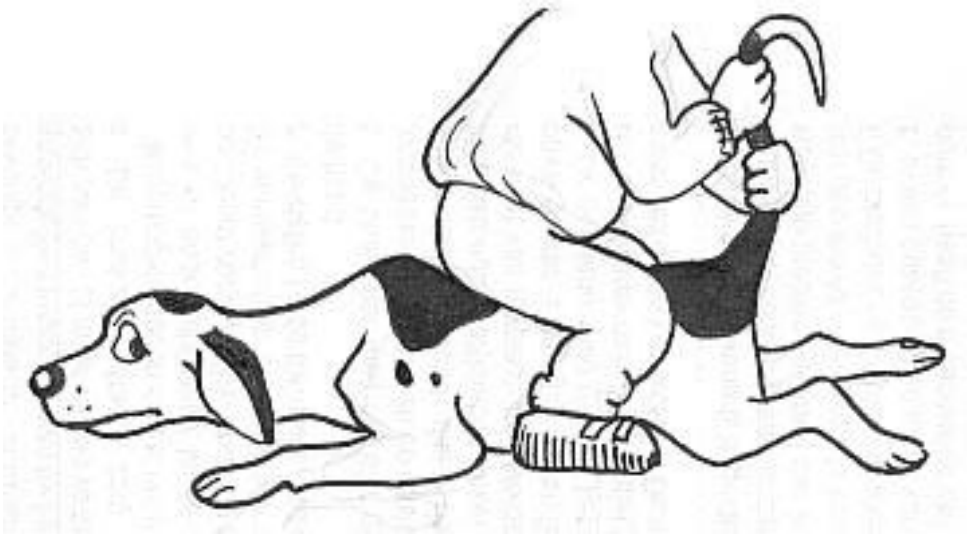
Niets is leuker dan kind en hond te zien die de beste maatjes van elkaar zijn. Dat dit geen vanzelfsprekendheid is blijkt uit het feit dat 43% van de mensen die door een hond gebeten wordt jonger dan tien jaar is.

Als u kleine kinderen heeft zal de AAI-medewerker waarschijnlijk al samen met u besproken hebben of de betreffende hond geschikt is om bij kinderen te worden geplaatst. Maar zelfs als de hond al op kinderen 'getest' is in het land van herkomst (of in Nederland), is het niet automatisch zo dat er geen problemen kunnen ontstaan op dat gebied. Zelfs de meest lieve hond kan schrikken van een kind of gewoon eens geen zin hebben om geknuffeld te worden. Het is daarom van groot belang dat men het kind al het e.e.a. leert over het omgaan met de hond. Voor een goede hond/kind relatie moet men een aantal dingen in acht nemen:

- Een (klein) kind is voor een hond heel anders dan een volwassene, beweegt zich anders (drukker) en

maakt vaak harde onverwachte geluiden. Soms is een kind een stuk kleiner dan de hond zelf.

- Een jong kind wordt door de meeste honden niet als een ranghogere gezien, het kind is gewoon te klein en is fysiek en psychisch niet in staat de hond aan zich te onderwerpen.
- Het kind moet leren dat het de hond nooit mag storen als deze in zijn mand/bench ligt. De hond moet een plek hebben waar hij niet gestoord wordt en tot rust kan komen. Daarom is het ook beter dat deze plek niet in een looppad ligt of vlakbij de speelhoek van de kinderen.



- Als de hond een kluirobot of eten heeft moet het kind daarniet aan gaan zitten. Eten is heilig in de hondenwereld! Dit geldt in mindere mate ook voor het speelgoed van de hond, sommige honden zijn erg bezitterig als het om hun bal, stok of ander speeltuig gaat.
- Laat een kind niet alleen de hond uitlaten, het zal niet weten wat het moet doen als er bijvoorbeeld een gevecht tussen twee honden plaatsvindt, met alle gevolgen van dien.

Vanzelfsprekend is natuurlijk dat het kind de hond niet mag plagen; aan oren en staart trekken, slaan, knijpen, prikken in de ogen... De kleintjes zijn vaak heel inventief wat dat betreft en een dominante hond zal het kind in dat geval altijd corrigeren (grommen, bijten of uitvallen) en een angstige hond zal zich willen verdedigen. Dus laat het kleine kind en de hond nooit samen alleen!

Sommige hondentrainingen omvatten ook een speciaal onderdeel voor kinderen waarin zij leren wat bepaald gedrag van een hond betekent en hoe zij daarmee om moeten gaan. Informeer daar naar als u op zoek gaat naar een hondentraining voor uw hond.

5. Aanpassingsproblemen /socialisatie

5.1 Alleen zijn / de eerste nacht

Als u net een pup heeft gekregen die luidkeels zijn ongenoegen laat horen als hij de eerste dagen alleen wordt gelaten, mag u het diertje best mee naar de slaapkamer nemen of zelf de nacht doorbrengen in de ruimte waar de hond zijn plek heeft.. Dit is ook bevorderlijk voor een hechte band tussen baas en hond. Het beste kunt u de pup in een bench (of hoge doos) naast het bed zetten zodat u op het moment dat het hondje zich eenzaam voelt alleen even uw hand door de tralies hoeft te steken. Geleidelijk aan kunt u de pup overdag wennen aan alleen zijn. Daarna kan hij dan

uiteindelijk beneden blijven.

De meeste andere honden en ook sommige pups hebben geen problemen met het alleen zijn gedurende de nacht.

Begin al snel (vanaf de volgende dag bijvoorbeeld) om de hond te leren af en toe eventjes alleen te zijn. Dit begint met het verbieden van de hond u overal achterna te lopen zoals sommige honden doen. Voor sommige honden geldt, dat het het beste werkt de hond te negeren. Als dat niet lukt kunt u bijvoorbeeld als u even naar boven gaat de hond in de kamer laten blijven met de deur dicht. Gaat hij aan de deur krabben gooi dan zonder iets te zeggen de deur heel snel open en meteen weer dicht. Dit geeft al snel resultaat.

Daarna gaat u in de loop van de tijd het alleen zijn opbouwen, eerst 5 minuten alleen, als dat goed gaat 10 minuten enz. Geef de hond een kluif zodat hij iets te doen heeft en laat televisie of radio aan zodat er toch nog wat "leven" in huis is.

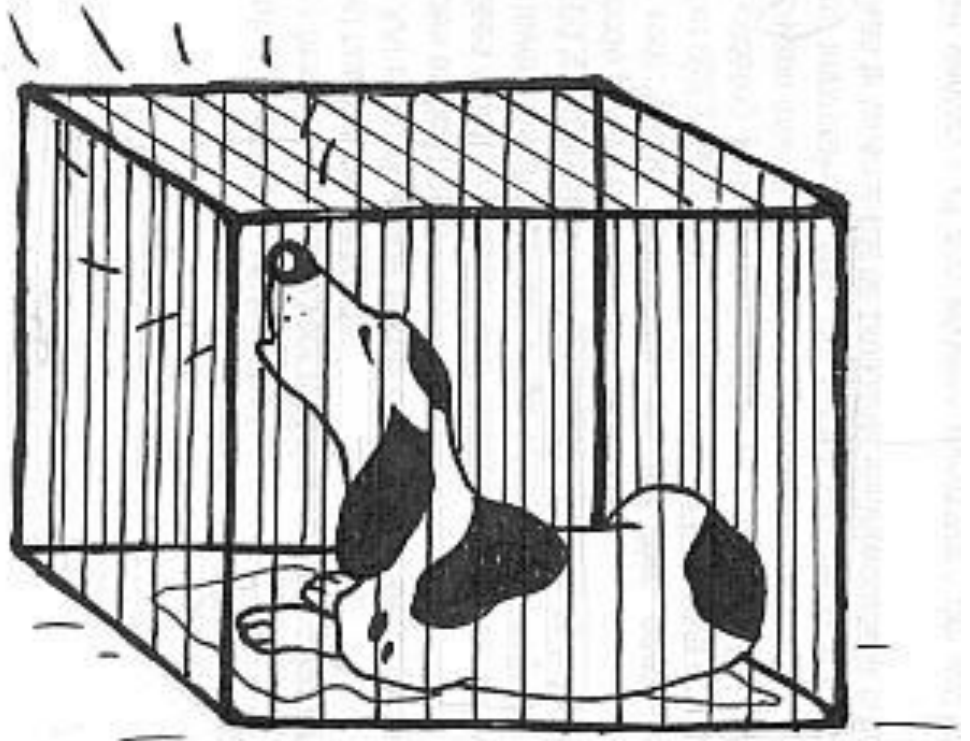
Laat een hond normaal gesproken niet langer dan vier uur op een dag alleen. Vergeet niet dat de hond van nature een zeer sociaal dier is dat gewend is om altijd in gezelschap te verkeren. En natuurlijk moet de hond ook zijn behoefte kunnen doen, het is erg vervelend om niet naar de 'wc' te kunnen als je nodig moet!

De *bench of kamerkennel* kan een handig hulpmiddel zijn om een hond te leren alleen te zijn. Let op dat de aangeschafte bench voldoende groot is (hoe groter hoe beter!), de hond moet minimaal met opgeheven kop erin passen en moet ook ruimte hebben om een paar pasjes voor- en achterwaarts te kunnen doen.

Leer de hond vanaf dag 1 dat de bench een fijne plek is en geen strafhok. Leg er een zachte mand of deken in, doe zijn speelgoed erin en geef ook de lekkernijtjes als hij erin zit, doe de eerste keren niet onmiddellijk het deurtje dicht zodra hij erin zit. Zet niet ook nog ergens anders in de kamer een mand neer, de bench heeft de functie van

mand/huisje en is voorlopig de enige plek waar de hond mag liggen. Het deurtje blijft vrijwel de hele dag open, behalve op de momenten dat u even weggaat (heel kort dus in het begin).

Laat de hond (en zeker de pup) nooit langer dan twee uur in de bench.



Een goed alternatief voor de bench kan een kamer zijn waar de hond niet teveel kan vernielen of bijvoorbeeld een (bij)keuken. Er dient in deze ruimte echter wel verwarming en lichtinval te zijn, men kan een hond niet in een donker hok opsluiten!

Als de hond wat langer alleen moet zijn, laat hem dan eerst flink rennen tijdens het wandelen of ga een eind met hem fietsen zodat hij zijn energie kwijt is (zie hoofdstuk "fietsen met de hond").

Wanneer de hond dan alleen gelaten wordt zal hij waarschijnlijk lekker gaan slapen.

5.2 Socialisatie

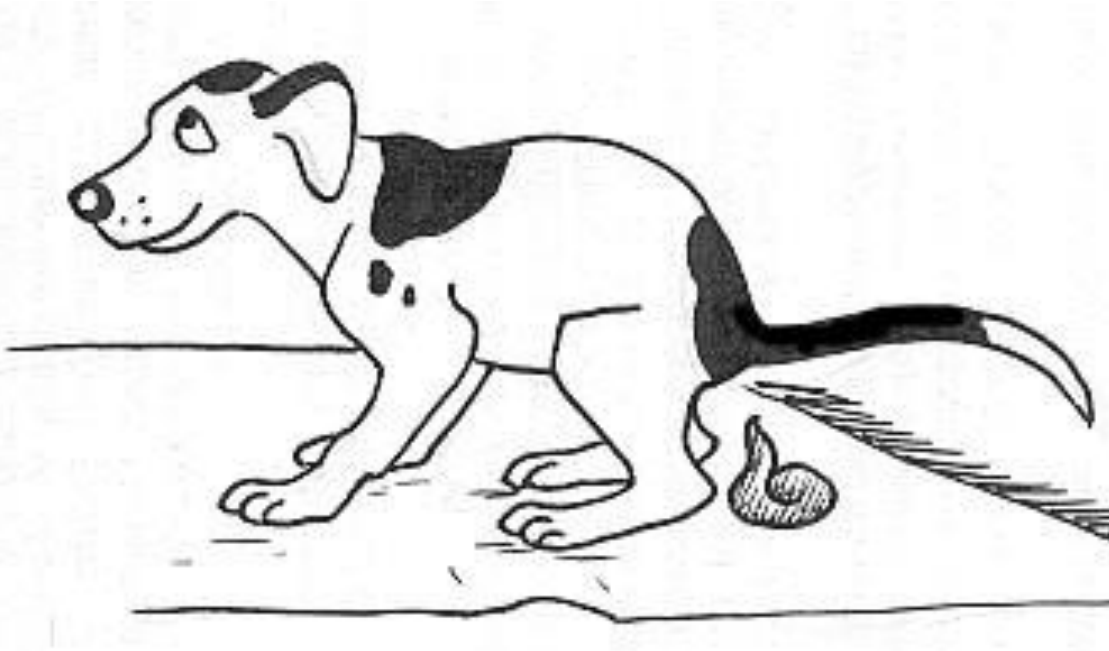
Wanneer u een pup genomen heeft dient u veel zorg te besteden aan het socialiseren. Laat de hond kennismaken met veel verschillende situaties, neem hem af en toe mee de stad in, laat hem een voorbijrijdende trein zien (of maak een ritje in de trein of bus), breng hem met honden en andere dieren (katten, schapen, konijnen e.d.) in contact, neem hem geregeld mee voor een ritje in de auto, kortom, alle situaties die in het verdere leven van de hond belangrijk zijn. Wanneer uw hond bang is in bepaalde situaties, dwing hem dan niet maar ga hem ook niet op een overdreven manier troosten en knuffelen (geruststellend praten is wel goed). Bied hem wel steun en leid hem af door middel van een spelletje of door gewoon kordaat door te lopen en te laten zien dat er niks is om bang voor te zijn. Dit geldt ook voor een oudere hond, die voor het eerst in een huiselijke omgeving gaat wonen.

5.3 Zindelijkheid

Hoewel vooral de volwassen honden vaak al snel zindelijk zijn kan het voorkomen dat een hond het nut van het zich buiten ontlasten nog niet inziet. Dit kan ook komen door de (voor de hond) vreemde omgeving buiten. Een hond die altijd op een stoffige zandbodem heeft geleefd zal een groene uitlaatstrook aanvankelijk heel vreemd vinden, hij durft misschien niet eens te lopen op die rare zachte ondergrond, laat staan zich te ontlasten.

Ook de geluiden en geuren buiten zijn heel anders dan die van zijn geboorteland. Dit alles kan de hond wat onzeker maken en dan is het makkelijker om het maar

binnen te doen, dat is tenslotte een beschermde plek waar hij zich misschien al een beetje thuis voelt. In de praktijk blijkt dat de meeste honden zich al vrij snel zekerder gaan voelen buiten, de routine van het uitlaten doorkrijgen, en uiteindelijk netjes hun behoefte daar doen waar het moet.



Het kan zijn dat de hond het moeilijk vindt om zich te ontlasten terwijl hij aangelijnd is, sommige honden zonderen zich graag af op dat moment. Bij deze honden is een zindelijkheidsprobleem vaak verholpen zodra ze los mogen lopen en zelf hun 'w.c.' kunnen kiezen. Als u de hond nog niet durft te laten loslopen kan het gebruik van een lange (slap hangende) lijn een goed alternatief zijn.

In het algemeen kan men stellen dat zindelijkheid het

snelst te leren is als er veel tijd is om de hond in de gaten te houden (vooral de eerste weken). Iedere keer dat men de hond betrapt op plassen/poepen in huis moet men ingrijpen door op heldere toon/ met een lichte stemverheffing (afhankelijk van hoe gevoelig de hond is voor stemgeluid) duidelijk te maken dat dit niet de bedoeling is. Iedere keer dat het buiten gedaan wordt, wordt met gejubel begroet! Begin hier meteen mee en zie ook de eerste dagen onzindelijkheid niet door de vingers, het wordt dan namelijk moeilijker om het naderhand aan te leren.

Belangrijk: het heeft geen enkele zin de hond te straffen als het plasje er al ligt, de hond zal het verband tussen zijn onzindelijkheid en straf niet meer kunnen zien en wordt angstig en onzeker! Onnodig om te zeggen dat de ouderwetse methode van "met de neus erdoor halen" wreed en zinloos is. Het beste is natuurlijk om de ongelukjes te voorkomen en op tijd naar buiten te gaan. Honden (vooral pups) hebben vaak vaste momenten dat ze moeten plassen/poepen; na het slapen, na het spelen en na het eten. De bench kan een handig hulpmiddel zijn voor het zindelijk maken en het leren alleen thuis te blijven (zie ook hierboven het hoofdstuk "alleen zijn"). De hond zal namelijk van nature niet graag plassen of poepen op of vlakbij zijn slaapplaats. Maar laat de hond (zeker als het een pup is) niet langer dan één tot twee uur in de afgesloten bench ('s nachts mag het wel langer).

Leer de hond om zich te ontlasten op de daarvoor aangewezen plekken. Dus niet op stoepen, wandelpaden en in andermans tuin! Als er geen "hondentoiletten" of uitlaatstroken zijn aangelegd door de gemeente dan is (binnen de bebouwde kom) de enige juiste plek in de goot. Voor ongelukjes is het handig om altijd een paar hondenpoepzakjes mee te nemen. In sommige gebieden geldt een opruimplicht. Puppies kunt u eenvoudig naar de juiste plek toe dragen zodat ze onderweg niet in de fout gaan.

Een probleem dat zich bij de wat onderdaniger/angstiger honden kan voordoen is het zogenaamde 'deemoeds- of begroetingsplasje'. Dit heeft niets met onzindelijkheid te maken maar is een manier van de hond om zijn onderdanigheid aan de baas te tonen. Het gebeurt meestal op het moment dat men thuiskomt en de hond begroet, of op het moment dat de hond gestraft wordt omdat hij iets stouts gedaan heeft. *Het is volkomen zinloos om de hond hiervoor te straffen, dit werkt juist averechts.* Het beste kan men een dergelijke hond volkomen negeren i.p.v. begroeten (ga dus ook niet meteen het plasje opruimen), loop gewoon langs de hond en doe alsof hij lucht is. Wanneer het probleem zich voordoet als de hond gestraft wordt, moet men er goed op letten volgende keer op een zachtere manier te straffen of om helemaal niet te straffen maar ook weer te negeren (voor sommige honden is het licht verheffen van de stem al bedreigend). In vrijwel alle gevallen is het deemoedplassen een probleem dat vanzelf overgaat naarmate de hond zich meer thuis voelt en zekerder van zichzelf en zijn baas wordt. In een heel enkel geval kan het wel een jaar duren.

Wanneer een hond in huis blijft plassen of zelfs de eigen slaappleats bevuilt, kan er sprake zijn van een gezondheidsprobleem zoals bijvoorbeeld een blaasontsteking of een lichamelijke afwijking. Ga bij twijfel even langs bij de dierenarts.

5.4 Wandelen/loslopen

Het is voor iedere hond het fijnste om regelmatig los te kunnen lopen, en als het enigszins mogelijk is moet hij daar iedere dag de gelegenheid voor krijgen. De meeste honden kunnen al vrij snel los van de lijn, ook puppies. Zodra de hond een band begint te krijgen met zijn nieuwe baas (en dat gaat meestal snel) zal hij ook het liefste bij zijn baas in de buurt blijven. Over het algemeen is het verstandig een periode van 2 weken aan te houden voordat gestart wordt met loslaten. Ook dan is het

verstandig in het begin een lange lijn te gebruiken. Bij de meeste dierenwinkels worden lijnen van 5 en 10 meter verkocht. Voor een angstige hond geldt natuurlijk een langere periode. Zie ook verder in dit hoofdstuk.

Vanzelfsprekend laat men de hond nooit los op straat, ook al is de hond gehoorzaam. Een hond kan altijd schrikken en in paniek de straat oplopen, een wegrennende kat achterna gaan of een hele leuke hond aan de overkant zien lopen!

Als u een puppy of kleine hond heeft moet u altijd bedacht zijn op het mogelijk agressief gedrag van grote honden. Een puppy loopt op die manier makkelijk een trauma op voor vreemde honden, ook als de andere hond het goed bedoelt en wil spelen kan een jonge hond daar zo van schrikken dat hij zich, eenmaal volwassen, aanwent om agressief te reageren (onder het motto: de aanval is de beste verdediging). Begeleid zo'n kennismaking met een vreemde hond daarom zorgvuldig en bied uw hond steun als de andere hond te enthousiast of agressief is.

Kleine honden (jong of volwassen) zijn soms het slachtoffer van grote honden die de kleintjes als een mogelijke prooi kunnen zien. Het gebeurt helaas nog steeds dat kleine honden worden doodgebeten door de grotere exemplaren, wees dus voorzichtig tijdens ontmoetingen met grote, onbekende honden. Het is niet nodig om bij iedere ontmoeting met een vreemde hond uw kleine hond/pup angstvallig op te tillen (dit zou uw hondje onnodig angstig kunnen maken), maar blijf wel alert en let op mogelijke signalen van de vreemde hond die aan een aanval vooraf kunnen gaan zoals: besluipen, verstarren en staren, grommen en dergelijke.

Wat te doen bij het voor het eerst los laten van de hond:

Zorg dat u een paar dagen van te voren de hond al aan een knisperend plastic zakje of een klein rammelend potje met snoepjes hebt gewend door gelijktijdig het geluid te maken en hem te roepen. Vervolgens mag u wat geven als

hij bij u komt.

Het moeten beslist snoepjes zijn die de hond heel erg lekker vindt; bijvoorbeeld in kleine stukjes geknipte gedroogde pens. Doordat het geluid van het knisperende zakje of rammelende potje voor de hond een signaal is geworden van "ik krijg iets heel lekkers" zal hij eerder geneigd zijn naar u toe te komen. Geef de hond zeker in het begin altijd een snoepje als hij komt. Mocht u het vervelend vinden om altijd snoepjes te moeten geven om de hond bij u te krijgen, geef dan met onregelmatige tussenpozen een lekkernijtje zodat de hond geen patroon gaat ontdekken en daarop gaat inspelen.

Zorg dat de hond duidelijk uw adres en telefoonnummer aan zijn halsband heeft, (ook als de hond al gechipt is) als u nog geen adreskokertje of penning heeft kan zelfs een kofferlabel voldoen. Op die manier is hij meestal snel weer bij u terug mocht hij toch weglopen.

Indien mogelijk is het iets veiliger om de eerste keren naar een omheind gebied te gaan en/of naar een gebied waar geen drukke weg in de buurt is.

Tijdens het laten loslopen moet men niet constant de naam van de hond roepen. Op die manier raakt hij ongevoelig voor zijn naam en zal uiteindelijk alleen komen op een moment dat hijzelf juist acht. Roep alleen als het echt nodig is, of roep af en toe tussendoor om de hond vervolgens een snoepje en een knuffel te geven en stuur hem dan weer weg. Een hond leert heel snel dat als hij iedere keer bij het komen meteen wordt aangeliënd, hij de volgende keer beter niet meer kan komen.

Het heeft ook geen zin om de hond te roepen op momenten dat u al kunt voorspellen dat hij waarschijnlijk niet zal komen. Bijvoorbeeld als hij net iets heel lekkers heeft geroken of als hij net een andere hond in het oog gekregen heeft en er naar toe wil. Wacht even tot hij is uitgespeeld of uitgesnuffeld.

Ga niet zelf achter de hond aanlopen om hem te pakken, dit ontaardt al gauw in een leuk spelletje (in de ogen van de



hond althans) en binnen de kortste keren heeft de hond geleerd om niet te komen als u hem roept maar om u te gaan uitdagen tot een "pak-me-dan-als-je-kan-spelletje"!

Merkt u in de loop van de tijd dat de hond u bewust negeert als u hem roept dan kunt u een sleutelbosje of iets anders dat geluid maakt naar de hond toegooien (bij gevoelige/zachtaardige honden is het naast de hond op de grond gooien voldoende). Probeer wel te voorkomen dat de hond ziet dat u degene bent die gooit, en zeg ook niets op het moment dat u gooit. De hond raakt hier even van in verwarring en van dat moment maakt u gebruik door de hond op opgewekte toon bij u te roepen en te belonen. Meestal is het de volgende keer voldoende om alleen even te rammelen met de sleutelbos waarna de hond zich zal herinneren dat het niet verstandig is om door te gaan waar hij mee bezig was (namelijk: u negeren). Een andere manier is om, op het moment dat de hond u niet in de in de gaten houdt, gauw achter een boom te gaan staan zodat de hond u moet gaan zoeken. De hond leert zo dat hij goed op u moet letten.

Laat, totdat u de hond goed onder controle hebt, hem niet loslopen in gebieden waar wild zit of vee rondloopt. Oefen eerst uitgebreid van te voren aan de riem in de buurt van bijvoorbeeld schapen om te zien hoe de hond reageert en

of hij goed te corrigeren valt wanneer hij erop af wil. Houd tijdens het wandelen ook altijd rekening met andere mensen. Joggers en fietsers stellen het niet op prijs om achterna gezeten te worden, ook al bedoelen de meeste honden het in eerste instantie goed. Er zijn mensen die bang zijn voor honden, toon daar begrip voor en roep de hond bij u of leid hem even af met een speeltje. Ook vinden ouders het meestal niet leuk als een (goedbedoelende) hond zijn grote, natte neus in de wandelwagen steekt om de baby eens even een vriendelijke lekker te geven!

Indien u een jachthond heeft (hier vallen uiteraard ook de windhonden onder) kan het zijn dat de hond nooit los kan lopen (dit is ook afhankelijk uw training en opvoeding). Deze honden hebben meestal een sterke instinctieve neiging tot jagen en dat kan men ze eigenlijk niet kwalijk nemen. Hier zijn ze door de loop der eeuwen nu eenmaal voor gefokt en dit gedrag kan men meestal niet of nauwelijks veranderen.

Desondanks hebben juist deze honden veel behoefte aan beweging en men kan echt niet volstaan met drie keer per dag een blokje om. Ga bijvoorbeeld fietsen met de hond (zie ook hoofdstuk Fietsen met de hond).

Let op dat u de hond niet teveel uitput met wandelen, vooral jonge honden hebben hun rust nodig. Bij pups is een kwartiertje voldoende, tegen de tijd dat de hond 9-12 maanden is kan het worden uitgebreid naar een uur. Een overbelasting van de botten en gewrichten bij jonge honden kan uiteindelijk tot ernstige problemen leiden, zoals HD (heupdysplasie) en, op oudere leeftijd, artrose.

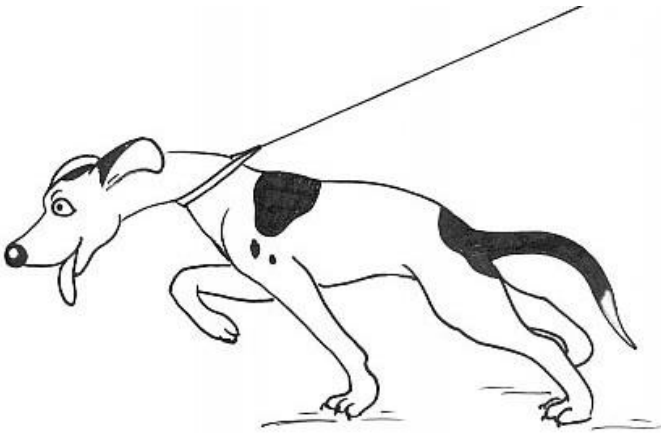
Geef uw hond geen grote maaltijd voordat u gaat wandelen, hooguit een klein handje brokjes. Vooral bij de grote honden en honden met een diepe borstkas bestaat anders het gevaar op een dodelijke *maagtorsie* (kanteling van de maag). Symptomen zijn: opgezette buik, kwijlen, overgeven. Ga *onmiddellijk* naar de dierenarts bij deze verschijnselen, soms kan een spoedoperatie nog uitkomst bieden, anders is de hond ten dode opgeschreven.

5.5 Aan de riem trekken

Sommige honden vinden het heerlijk om als een soort ploegpaard het baasje voort te sleuren op een route die zij zelf het leukste vinden.

Dit gedrag moet niet getolereerd worden. Het betekent over het algemeen dat u niet langer de baas bent maar dat de hond bepaalt wat er wanneer gebeurt.

Bij veel honden is af en toe een korte ruk aan de riem voldoende om het ongewenste gedrag af te leren. Maar sommige honden zijn daarvan niet onder de indruk. Een vriendelijke manier om de hond het trekken af te leren is om consequent, iedere keer dat de lijn strak komt te staan, abrupt van richting te veranderen. De hond vindt dit uitermate vervelend en zal al vrij snel geleerd hebben dat trekken een belemmering vormt in de voortgang van de wandeling.



Bij hardnekkig trekkende honden kan cursus uitkomst bieden. Een zogenaamde "Gentle Leader" is niet wenselijk. Als er te ruw aan getrokken wordt, kan er schade aan de nekwerfels van de hond ontstaan. Raadpleeg zo nodig een deskundige.

5.6 Territoriumdrift

De ingewortelde behoefte aan een stukje eigen gebied en veiligheid hebben vrijwel alle dieren. Over het algemeen zijn honden die overdreven blaffend reageren (en uitvallen aan de riem) naar bezoek en/of andere honden, helemaal niet van die helden. Ze compenseren er hun angst vaak mee, en wanneer ze er succes mee hebben zal dit gedrag een gewoonte worden. Aanleren van nieuw gedrag om ongewenst gedrag te voorkomen werkt vaak beter dan schreeuwen; rukken aan de riem; blijven roepen dat hij moet komen enz. enz.

U begint met uw eigen gedrag te veranderen. U koopt een lichtgewicht hondentuigje en een soepele lijn van drie meter. U stopt een handvol brokjes of stukjes kaas in uw zak. Nu uw hond; hij gaat een eerste nieuwe gewoonte aanleren. U geeft het commando 'zit', zit hij, 'braaf'. U maakt een geluidje (bijvoorbeeld klakken met de tong) en direct daarna geeft u een brokje. Zo wordt dat specifieke geluidje geassocieerd met iets plezierigs en wordt het een signaal. U doet het tuigje om, met de lange lijn. Gelukt? Geluidje – brokje.

U gaat naar buiten met de hond, de lange lijn geeft de hond voldoende bewegingsruimte en geeft u voldoende houvast. Als hij het einde van de lijn bereikt, op zo'n drie meter afstand, staat u plotseling stil; het tuigje belet hem om verder te lopen. Van zijn verwarring op dat moment maakt u gebruik door hem op opgewekte toon bij u te roepen. Komt hij, dan "zit – geluidje – brokje". Komt hij niet, moedig hem dan aan door de lijn rustig binnen te halen, loop niet naar hem toe. Dit blijft u oefenen. U maakt wendingen, of loopt plotseling de andere kant op. Het is de bedoeling dat de hond aandacht voor u heeft, en zodra de aandacht verslapt staat u stil of loopt u de andere kant op. Er bestaan ook speciale 'clickertrainingen'.

Nu nadert er een mogelijk 'doelwit'. De spanning loopt op, u ziet het aan zijn houding. U laat de lijn vieren en blijft

stilstaan. Zodra de hond begint te blaffen, draait u om en loopt snel de andere kant op, u neemt hem gewoon mee. Hij weet even niet wat hem overkomt, en u roept hem opgewekt bij u. Laat hem de eerst komende tijd niet loslopen, hij moet niet de kans krijgen weer in de fout te gaan.

Aandacht voor u (de roedelleider) is een absolute voorwaarde bij (her) opvoeding van honden. U zult al snel merken dat de hond u graag volgt, hij hoeft zelf geen initiatieven meer te nemen.

5.7 Voedsel fixatie (verdedigen van de voerbak, bedelen)

Wat straathonden soms met elkaar gemeen hebben is een enorme aandacht voor voedsel (vooral de honden die langere tijd op straat moesten overleven). Niet zo verwonderlijk als je dagindeling tot voor kort voornamelijk bestond uit het verkrijgen van voedsel en het behouden daarvan. Een succesvolle aanpassing betekende overleven. Ook de honden die opvang hebben gevonden in de roedel van een asiel vertonen enorme opwinding en onrust wanneer er eten wordt verdeeld. Het is vaak de enige welkome onderbreking in hun verveelde bestaan en rangorderegels blijven gehandhaafd; de hoog geplaatsten nemen het eerst, al gaat daar vaak wel wat strijd aan vooraf.

Eenmaal geadopteerd in ons huisgezin zijn de charmes van de hond soms moeilijk te weerstaan; we zijn dan best bereid te delen als we aan tafel zitten, als we koken of als we een tussendoortje nemen. En zo wordt het bedelen beloond en een vervelende gewoonte snel aangeleerd.

De brutalere gasten zullen niet afwachten tot ze iets krijgen maar doelbewust te werk gaan; alles wat eetbaar is, waar dan ook, behoort hen toe. Met dreigend grommen kunnen ze je op afstand houden wanneer je de buit wilt afpakken. Het is een waarschuwing die je maar beter voor lief kunt nemen en die vraagt om een andere, overigens eenvoudige methode.

Het heeft weinig zin nog in te grijpen of te reageren als met smaak het laatste hapje wordt verorberd. Neem het

verlies voor lief en negeer het want ook 'foei!' helpt echt niet meer!

Wat doet u wel? U gaat een negatieve associatie met het plegen van het delict aanleren, en dat gaat vrij snel.

Houd een kleine sleutelbos in de (broek)zak, of leg die op een strategische plek neer. Ook een plantenspuit kan goed werken. U kunt afwachten tot hij in de fout gaat of, beter nog, een situatie creëren, uitlokken dus. U legt bijv. een paar boterhammen op het aanrecht of de tafel, en loopt ervan weg. Waarschijnlijk komt hij nu in actie. U staat achter hem, op korte afstand, sleutelbos of plantenspuit in de hand. Op het moment van zijn toehappen zegt u niets maar werpt zonder dat hij het ziet de sleutelbos tegen hem aan of spuit een kortstondige straal water. Van zijn schrik en vlucht, maakt u gebruik door hem met opgewekte stem bij u te roepen. U heeft niets te maken met zijn onlustgevoel. Komt hij? Een beloning is verdiend. Komt hij niet en onderneemt een tweede poging? Herhaal de procedure en gooi wat harder.

In beide gevallen gaat u zich, als ranghoogste, vervolgens de buit toe-eigenen. U loopt er kordaat op af, zonder hem aan te kijken, eet er iets van of houdt het even in de hand. Daarna ruimt u het op. U negeert hem. In de regel is nu het rinkelen met de sleutelbos of het laten zien van de plantenspuit al een signaal geworden om de intentie tot het storende gedrag in de kiem te smoren.

Overdrijf niet door hem voortdurend in de verleiding te brengen, en voorkom dat hij een keer ongezien de fout in kan gaan.



Een irritante gewoonte: *bedelen*. In de diergedragsleer wordt gesproken van voedsel bedelen wanneer het broed de ouders aanspoort voedsel op te geven, dat wordt aangevoerd door maagtransport. Wolfen- en hondpups vanaf een week of drie oud, likken de mondhoeken van de volwassen dieren, en dit is de sleutel die het slot opent: er wordt voedsel uitgebraakt om de pups te voeren. Dit hoeft niet geleerd te worden. Het is een onbewuste, zeer doeltreffende gedragshandeling, die aangeboren is. Veel gedrag gaat aan het verstand vooraf en dat is maar goed ook want een instinctmatige reflex kan levensreddend zijn. De term instinct wordt tegenwoordig eigenlijk niet meer gebruikt omdat elk gedrag tot stand komt door erfelijke- én omgevingsfactoren. We kunnen beter spreken van een erfelijk vastgelegde drijfveer. Het jagen op wild is ook een erfelijk vastgelegde drijfveer, die in wisselende sterkte bij honden aanwezig is. Het voedsel bedelen van het jong bij de ouders is dus van heel andere aard dan het gebedel van de hond die kwijlend en vragend voor ons staat en zijn deel opeist. Er zijn hierbij andere mechanismen in het spel, die niet aangeboren aanwezig

zijn en wél worden aangeleerd.

Geen bedelaar zonder bedeling; het wordt vroeg of laat, of zo nu en dan beloond, en zo wordt het een verwachtingsvolle gewoonte.

Volwassen honden bedelen niet bij elkaar, het likken van de mondhoeken van een hogergeplaatste is wel blijven bestaan als begroetingsgebaar, maar honden eigenen zich iets toe van een lagergeplaatste of staan het af aan een hogergeplaatste. Wanneer de rangorde duidelijk vastligt gaat dit zelden met ernstige uitbarstingen van ruzie en agressie gepaard. Voor de hooggeplaatste geldt; wat van mij is blijft van mij. Niemand moet het dus wagen in de buurt te komen.

Dat uw hond naast u zit te kwijlen is geen natuurlijk gedrag, hij moet immers bij u als hooggeplaatste uit de buurt blijven wanneer u iets eet. Taal die hij moeiteloos begrijpt, is taal die hij zelf hanteert wanneer zijn soortgenoten uit de buurt moeten blijven, namelijk: grommend weggagen.

Duidelijk en effectief. U moet er een gewoonte van maken dat de hond niet bij u in de buurt zit, ligt, of staat wanneer u iets eet. Dus bij voorkeur ook niet onder de tafel. Om hem dat te leren, jaagt u de hond weg. Voor sommige honden volstaat een eenvoudig gebaar of commando, voor de meer standvastige honden kan meer nodig zijn: geluid (een brul), in de handen klappen, met de armen zwaaien terwijl u hem van u af drijft, weggagen dus! Misschien moet u dit een paar keer herhalen maar het is duidelijke taal. Het 'wegvluchten' of uit de buurt blijven moet niet worden beloond worden door 'goed zo' of 'braaf', want dit is toch weer een vorm van toenadering. Negeren dus en geen oogcontact maken. U kunt er wel voor kiezen hem aan het eind van de maaltijd een restje in zijn etensbak te geven. Dat fungeert dan als uitgestelde beloning wegens goed gedrag!

6. De baas zijn over de hond: de basisregels

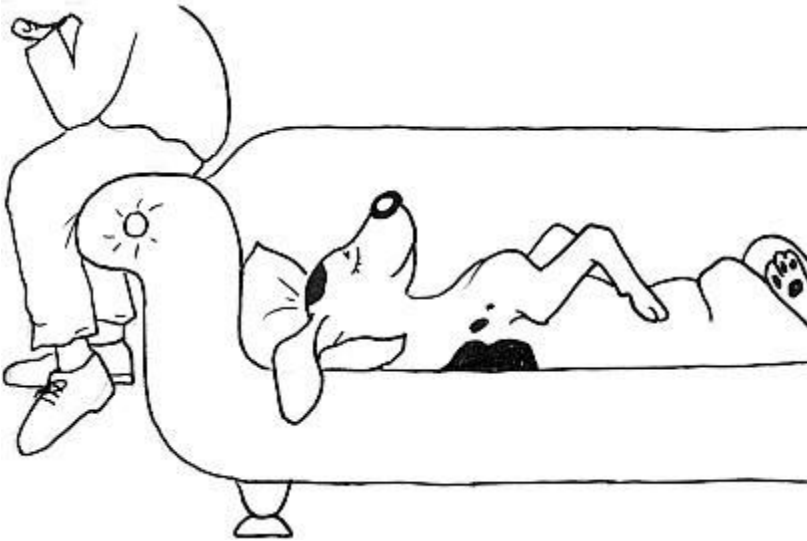
Niet iedere hondenbezitter is vanzelfsprekend ook de *baas*

over de hond. Veel gedragsproblemen ontstaan doordat de hond in sommige situaties de leiding op zich neemt (vaak heeft de baas dat niet eens in de gaten). Vooral bij honden met dominante trekjes is het van groot belang duidelijk te maken dat uzelf (en eventuele huisgenoten) hoger in rang staat. Ook al vindt u het misschien niet leuk om bazig te zijn tegen de hond, u moet zich realiseren dat de meeste honden zich veiliger en zekerder zullen voelen wanneer ze weten dat u de leider bent en dat u beslist wat er gebeurt. Bij de zachtaardige en onderdanige honden zullen meestal geen leiderschapsproblemen ontstaan. Maar de wat meer zelfverzekerde honden zullen graag het roer in huis overnemen en zelf dingen gaan regelen.

Denk bijvoorbeeld aan overdreven waaks gedrag naar bezoek, het op de bank liggen van de hond en er vervolgens geen of niet alle mensen meer erop laten, aan de riem trekken (zie hierna "trekken aan de riem"), de voerbak verdedigen enz.

Er is een aantal manieren waarop u uw eigen leiderschap t.o.v. de hond kan bevestigen:

- Ga niet zelf naar de hond toe om hem aan te halen maar laat hem naar u toe komen (dit is ook belangrijk voor kinderen).
- Als de hond tijdens het wandelen geen zin heeft om te komen ga dan niet achter hem aan lopen om hem te pakken, maar ga de andere kant op. Komt hij uiteindelijk toch, ga dan niet grijpen als hij vlakbij u is, maar loop nog een paar pasjes achteruit en roep hem nogmaals. Daarna kan hij beloond worden met een knuffel of een snoepje.
- Geef de hond pas zijn eten nadat u zelf gegeten heeft en geef hem niets van uw eigen eten als hij er om bedelt.



- Negeer de hond of stuur hem weg als hij op een opdringerige manier probeert om aandacht/knuffels van u te krijgen, vooral als u op dat moment een kind of andere hond aandacht geeft (bij een makkelijke, probleemloze hond hoeft u daar iets minder consequent in te zijn).
- Laat in principe de hond niet op bank en bed liggen, dit geeft hem (letterlijk en figuurlijk) een te hoge machtspositie. Een probleemloze, zachtaardige hond mag dat wel mits hij er ook makkelijk weer afgaat als u dat wilt.
- Sjorspelletjes met een oude lap of tennisbal in een sok zijn erg leuk maar zorg dat u het vaakste wint en zorg dat u degene bent die het einde van het spel bepaalt. Als de hond tijdens het spelen al te hard gaat grommen en trekken en het
- i.p.v. een spel meer een machtsstrijd wordt, beëindigt u het spel (*u* neemt de lap dus mee) en negeert u de hond verder. Is de hond juist wat

angstig en onzeker tegenover u laat hem dan wat vaker 'winnen' om zijn zelfvertrouwen te versterken.

- Als de hond u voor de voeten loopt, loop dan niet om hem heen maar duw hem gewoon weg; hij hoort plaats voor u te maken en niet andersom. Ook als u bijvoorbeeld per ongeluk op zijn poot trapt is *hij* degene die fout zit en niet u! Ga dus niet uw "excuus" aan de hond aanbieden en beloon hem ook niet door te knuffelen. Hij is degene die moet opletten waar u loopt.
- Wanneer u de deur uitgaat samen met de hond bent u degene die als eerste door de deur (of tuinpoort, hek etc.) stapt en niet de hond.
- Laat de hond eerst een opdrachtje uitvoeren (zit, af, kom hier enz.) voordat u hem knuffelt of een lekkernijtje geeft.
- Wees consequent! Nee is nee, ook als de hond het meerdere keren probeert.
- Ga, wanneer de hond niet luistert of iets stouts heeft gedaan, niet letterlijk de strijd met uw hond aan door hem op de grond te drukken of hem te slaan, het gevaar bestaat dat de situatie escaleert en u gebeten wordt. Gooi liever iets kleins zoals bijvoorbeeld sleutelbosje naar hem toe op het moment dat hij iets stouts doet.
- Ook als uw hond vecht met een andere hond moet u nooit proberen hem aan de halsband weg te trekken, in het heetst van de strijd kan de hond naar u uithalen omdat hij zo gauw niet doorheeft dat het zijn baas is die hem vastpakt. Probeer samen met een ander persoon de honden aan beide achterpoten weg te trekken, of gooi een emmer water over de vechtjassen heen (als u die toevallig bij de hand heeft!).

7. Fietsen met de hond (naast de fiets of in een mandje)

Vrijwel alle honden vinden het heerlijk om naast de fiets te mogen rennen, en bijna alle honden kunnen/mogen het ook. Uitzonderingen zijn 'kortpotige' honden zoals bijvoorbeeld tekkels, soms lukt het



met langzaam fietsen wel maar verg niet te veel van dit type hond. Een andere uitzondering is de jonge hond. Zeker de wat groter wordende rassen hebben kwetsbare gewrichten en botten en het langdurig lopen kan schade opleveren die vaak pas op latere leeftijd duidelijk wordt (dit geldt overigens ook voor traplopen). Wel kunt u als de hond een maand of zes is al beginnen met korte stukjes te fietsen zodat hij leert wat het is, maar doe dit niet langer dan ca. 5 minuten en in een rustig tempo.

Voor alle honden geldt dat ernaar moet worden gestreefd om op de harde bestrate weg de hond naast de fiets te laten *draven* en niet te laten galopperen. Tijdens galop rust het hele gewicht van de hond afwisselend op een poot en dit kan op latere leeftijd artrose veroorzaken. In het bos of op de hei, als de hond los van de riem is, mag de

hond in elk tempo lopen dat hij zelf wil, maar fiets zelf niet te hard.

Put de hond niet te veel uit (zodra hij hijgend achter de fiets aan sukkelst heeft u teveel van hem gevraagd), las af en toe een rustpauze in en pas vooral heel goed op als het warm weer is. Als het warmer dan ca. 25 graden is, kunt u beter niet gaan fietsen of maar een kort stukje.

Uiteraard moet het naast de fiets lopen langzaam worden opgebouwd daar het een grote lichamelijke inspanning is voor de hond, ga bij twijfel eerst even langs de dierenarts om hart en longen te laten controleren.

Let erop dat de hond altijd *rechts* naast de fiets moet worden gehouden zodat uzelf een barrière vormt tussen hond en verkeer. Gebruik een gewone, niet te lange, riem en zeker geen flexilijn (ook wel rolriem genoemd). Als de riem te lang is heeft de hond kans om voor of achter de fiets langs te lopen en u op die manier over de kop te laten slaan.

Geef niet toe aan de hond als hij onderweg eens even aan een boom wil snuffelen of naar een andere hond toe wil. Als de hond zich dit eenmaal heeft aangewend kan hij u op een onverwacht moment van de fiets trekken! Zolang hij aan de riem naast de fiets loopt bent u degene die bepaalt of er gestopt wordt.

7.1 In de fietsmand

Kleine tot middelgrote honden of pups kunt u ook in een fietsmand voor- of achterop de fiets vervoeren. Na gewenning vinden de meeste honden het heerlijk om op die manier vervoerd te worden! In het begin maakt u de hond d.m.v. een tuigje vast (kort aangebonden) zodat hij er niet uit valt bij de eerste de beste hobbel in de weg.

Vindt de hond het nog wat eng ga dan eerst lopen met de fiets aande hand terwijl eventueel een ander persoon de hond in het mandje gedrukt houdt en kalmeert. Na zo een stukje gelopen te hebben stapt u op en fietst langzaam een klein stukje, dit bouwt u op door steeds wat harder en

langer te fietsen tot de hond er helemaal mee vertrouwd is.

Tegenwoordig bestaan er fietsmandjes met een overkapping van gaas zodat de hond er niet uit kan springen.

8. Mee in de auto

Voor veel honden is het een feest om mee te mogen in de auto. Na de rit volgt immers bijna altijd een heerlijke wandeling. De meeste buitenlandse honden hebben de auto nog niet op die manier leren kennen en kunnen de eerste keren zenuwachtig zijn tijdens het rijden. Bouw in die gevallen de duur van de rit langzaam op en zorg dat er altijd iets leuks is na afloop (een snoepje en fijne wandeling bijvoorbeeld). Er bestaan speciale gordels voor honden zodat ze op hun plaats blijven en bij een plotseling stop niet naar voren schieten. Sommige honden stellen het op prijs als hun eigen vertrouwde mand of deken mee mag in de auto. Een enkele hond zal last kunnen hebben van wagenziekte. De hond gaat dan kwijlen en uiteindelijk kan hij zelfs gaan overgeven (geef dus ook geen grote maaltijd van te voren). In de meeste gevallen gaat dit vanzelf over door te beginnen met hele korte stukjes te rijden. Moet de hond mee op een langere rit dan zijn bij de dierenarts reistabletjes te krijgen.

Helaas sterven er ieder jaar weer honden doordat de onwetende baas het dier in de auto achterlaat. Wees terughoudend met het alleen laten van de hond in de auto, vooral als het warm weer is. Zelfs als het buiten maar 20 graden is kan de temperatuur in de auto snel oplopen naar waarden die dodelijk kunnen zijn voor de hond, de auto fungeert als "broeikas"! Een raam op een kiertje helpt niets in zo'n geval.

Zet de auto in de schaduw en vergeet niet dat de zon draait en dat de schaduwplek na verloop van tijd weg is. Maar zelfs in de schaduw en met alle ramen op een kiertje kan het in de zomer ondraaglijk warm worden in de auto. Laat de hond dan liever thuis.

De hond heeft geen zweetklieren (alleen in de voetzolen) en kan overvloedige warmte alleen door middel van hijgen kwijtraken, hierdoor verliest hij natuurlijk veel vocht, een bakje water in de auto is geen overbodige luxe (er zijn speciale waterbakken te koop die niet morsen tijdens het rijden).

Een andere reden om de hond niet in de auto achter te laten is diefstal van de hond. Vooral rashonden, kleine honden en pups kunnen een doelwit zijn (er is immers geld mee te verdienen). Ook gebeurt het vaak dat kinderen (en zelfs sommige volwassenen) de hond gaan sarren door op de ruiten te tikken. De meeste honden hebben de neiging de auto (hun territorium op dat moment) met verve te verdedigen en leren op die manier agressief gedrag ten opzichte van vreemden aan.

9. Gezondheid en voeding

9.1 Buitenlandse ziektes

Er komen in sommige landen rond de Middellandse Zee ziektes zoals Leishmaniose, Ehrlichiose en Filariose voor. Sommige van de honden die AAI plaatst komen uit deze risicogebieden. Als dat het geval is, worden ze echter voor plaatsing getest en indien nodig behandeld.

Leishmaniose is een ziekte die vergelijkbaar is met Malaria. Het wordt overgebracht door een muggensoort, de zogenaamde zandvlieg. Dit zandvliegje steekt alleen 's nachts en komt voor in de periode mei tot en met september. Honden die besmet zijn met de parasiet kunnen, als ze niet behandeld worden, uiteindelijk behoorlijk ziek worden en sterven (hoewel honden drager kunnen zijn en niet ziek worden). Indien men er op tijd bij is kan de hond er door middel van een dagelijks tabletje gewoon oud mee worden. Voor meer info kijk op de website van AAI (www.stichtingaai.nl).

Ehrlichiose is een bacteriële ziekte die door teken wordt overgebracht. De belangrijkste drager en verspreider van

Ehrlichiose, de Rhipicephalusteeek, komt voornamelijk voor in de mediterrane landen, maar wordt sinds kort ook in Nederland aangetroffen.

Door de beet van een besmette teek kan de hond geïnfecteerd worden met de parasiterende bacterie Ehrlichia Canis, die zich vervolgens vermeerdert en bepaalde witte bloedlichaampjes (de Monocyten) en vaatwanden aantast. Ehrlichiose kan goed behandeld worden met Doxycycline mits het tijdig wordt ontdekt, wat niet altijd makkelijk is door de vaak vage symptomen die ook op de ziekte Leishmaniose lijken.

Filariose (Hartworm, ook wel Filaria of Dirofilaria genoemd) wordt door muskieten overgebracht. Honden die gestoken worden kunnen besmet raken met larfjes van de hartworm. Als er geen behandeling plaatsvindt kunnen de honden uiteindelijk sterven door de grote hoeveelheid wormen die zich vastzetten in en rond het hart. De parasiet is gelukkig goed te bestrijden met de juiste medicijnen waarna de hond er helemaal vanaf is.

9.2 De entingen

Door bij de moeder melk te drinken krijgt een pup bepaalde antistoffen binnen die hem of haar beschermen tegen die ziektes waartegen de moeder antistoffen heeft gemaakt.

De jonge hond moet echter zelf ook afweer tegen ziektes opbouwen. Door te enten tegen bepaalde ziektes bouwt de pup afweer op zonder daadwerkelijk de ziekte te krijgen.

Het afweersysteem heeft een 'geheugen'. Wanneer een ziekte (of enting) een dier nog eens belaagt herkent het afweersysteem de ziekte en maakt nu veel meer antistoffen dan bij de eerste kennismaking. Dat is dan ook de reden dat uw pup verschillende keren achter elkaar geënt moet worden. Zo maakt hij veel antistoffen en zal de bescherming het beste zijn. Een goed entingschema is als volgt:

1^e enting op de leeftijd van 6 – 10 weken

2^e enting op de leeftijd van 12- 14 weken

3^e enting eventueel op de leeftijd van 16 weken

Onze buitenlandse pups worden gevonden op verschillende leeftijden. Zodra ze in een opvanggezin of asiel zijn, worden ze eerst ontwormd, daarna krijgen ze de 1^e enting, enkele weken daarna de 2^e. Honden die naar Nederland reizen krijgen ook altijd een hondsdolheidenting. In de meeste gevallen zijn dus de 1^e en 2^e enting gedaan en moet er eventueel nog een 3^e enting door uw eigen dierenarts gedaan worden.

De volwassen honden die naar Nederland komen zijn minstens 1 keer volledig geënt. Als uw hond eenmaal in het systeem bij uw dierenarts is opgenomen krijgt u hiervoor elk jaar een herinnering in de brievenbus.

Gaat de hond mee naar het buitenland, dan moet ook tegen hondsdolheid gevaccineerd worden, (minimaal 30 dagen voor vertrek).

Sommige pensions vereisen ook een extra enting tegen kennelhoest. Informeer tijdig en overleg met uw dierenarts. Voor een hond, die graag zwemt is een jaarlijkse enting tegen de ziekte van Weil verstandig.



9.3 Parasieten bij de hond

Wanneer een pup geboren wordt is hij altijd besmet met wormen (zowel de Nederlandse als de buitenlandse pup). Deze zijn in de baarmoeder al aan de pup doorgegeven, ook als de moederhond goed ontwormd is. Ook na de geboorte kan een besmetting optreden, omdat de teef door de bevalling veel meer wormeieren kan gaan uitscheiden dan normaal.

Afhankelijk van de omgeving kan een pup ook van daaruit besmet worden. Het is dus erg belangrijk om uw nieuwe pup regelmatig te ontwormen.

In het eerste jaar wordt het volgende schema geadviseerd: ontwormen met 2, 4, 6 en 8 weken, 12 weken en vervolgens om de twee maanden tot een leeftijd van een jaar. Daarna moet een hond ook op volwassen leeftijd twee maal per jaar ontwormd worden. Een herbesmetting is immers gauw gebeurd; contacten met andere honden (en hun ontlasting) en via vlooiën (die lintwormeitjes bij zich dragen). Bedenk vooral dat de eieren van bepaalde wormen ook besmettelijk kunnen zijn voor u en uw kinderen. Met name het optreden van licht allergische reacties bij jonge kinderen komt nog wel eens voor.

Koop een goed ontwormingsmiddel tegen alle wormen (breed spectrum) bij uw dierenarts want wormbesmettingen kunnen hardnekkig zijn. Middelen van de dierspecialzaak of andere winkels schieten nog wel eens tekort.

Een goed en breed werkend wormmiddel is Stronghold. Door middel van een druppel in de nek behandelt u in 1 keer tegen vlooiën, schurft, oormijt, spoelworm, haakworm, hartwormlarven en -eitjes, en in lichte mate tegen teken. Voor een besmetting met lintworm (vaak zichtbaar door de aanwezigheid van 'rijstekorreltjes' inen op de ontlasting) dient u nog wel apart een geschikt wormmiddel te kopen, zoals bijvoorbeeld Drontal (verkrijgbaar bij uw dierenarts).

Hoewel alle honden die stichting AAI naar Nederland laat komen in het land van herkomst door een dierenarts bekeken zijn kan het toch heel incidenteel gebeuren dat een hond ongenode gasten mee naar Nederland heeft genomen:

- Een probleem dat bij honden incidenteel kan voorkomen is schurft. Men ziet dan kale, schilferige en jeukende plekjes bij de hond. De twee meest voorkomende soorten zijn puppyschurft (veroorzaakt door de Demodexmijt) en gewone schurft (veroorzaakt door de Sarcoptesmijt). Puppyschurft wordt behandeld door middel van Advocate of wassingen met een mijtendodend middel. De gewone schurft kan met een serie injecties Ivomec bestreden worden. Ook wordt tegenwoordig wel het middel Stronghold gebruikt.
- Oormijt komt vaak voor op plekken waar veel honden bijeen zijn, zoals een asiel of pension bijvoorbeeld. Oormijt geeft jeukende, vies ruikende oren en een zwarte brokkelige afscheiding. Het is erg besmettelijk voor honden en katten maar makkelijk te verhelpen. Uw dierenarts heeft hiervoor een zalfje dat snel en doeltreffend werkt.
- Vlooien zijn voor veel honden (en hun bezitters) een lastig probleem. Vooral in huishoudens waar ook een kat rondloopt kan een ware vlooieninvasie optreden. Vrijwel alle vlooien zijn zogenaamde kattenvlooien (dus ook de vlooien die op de hond zitten). Een vlo kan zich onder de juiste condities razend snel voortplanten. Het is belangrijk om behalve de hond en kat zelf ook de slaappleaats en omgeving regelmatig te behandelen met een zogenaamde omgevingspray. Voor behandeling van de hond zelf is een middel als Advantix te gebruiken (verkrijgbaar bij uw dierenarts).

9.4 De voeding

De eerste maanden groeit uw pup erg hard, vooral wanneer het een groot ras is. Het is raadzaam om speciaal puppyvoer te geven. Deze voeders zijn zodanig samengesteld dat de opgroeiende hond de optimale voedingsstoffen binnenkrijgt zonder dat er een te snelle botgroei plaatsvindt. Te snelle groei kan pijn en afwijkende gewrichtsstanden veroorzaken. Geef uw hond wanneer u al een compleet voer geeft vooral geen aanvullende vitaminen of mineralen. Dit kan bij de hond ernstige gevolgen hebben (ook op latere leeftijd).



Laat de jonge pup vier tot vijf keer per dag te eten. In de maanden daarna totdat de hond ca. een jaar is bouwt u dat af naar twee keer per dag. Laat liever de etensbak niet staan als uw hond niet alles

heeft opgegeten. Hij moet van nature alles in één keer opeten. Als restjes blijven staan krijgt u een langzame, slechte eter. Daarbij is het (net als bij mensen) voor het gebit erg slecht om de hele dag door kleine beetjes te eten.

Melk kan een pup diarree bezorgen, geef alleen vers water te drinken. Vanaf zes maanden is de belangrijkste groei achter de rug en heeft een pup niet meer dat hele rijke voer nodig. U kunt nu overgaan op voer voor volwassen honden (eventueel tijdelijk juniorenvoer) anders wordt uw pup snel te dik. Let op: sommige honden hebben van jongs af aan gevoelige darmen, soms zelfs voedingsallergieën.

Behalve de gebruikelijke hondenbrokken kunt u in de dierenwinkel en supermarkt ook diepgevroren versvlees voeding kopen. Buitenlandse honden die weigeren brokken te eten (omdat ze het niet gewend zijn) willen vaak wel dit soort voer eten. De meeste honden vinden het lekker en veel honden met gevoelige darmen en/of huidproblemen doen het op dit soort voer beter. Bijkomend voordeel is dat uw hond minder ontlasting produceert. U kunt natuurlijk ook brokken en versvlees voeding afwisselen.

Als u brokken koopt geldt in het algemeen dat de duurdere merken beter zijn, er worden betere ingrediënten gebruikt waardoor uw hond het eten beter verteert. Het is ook een kwestie van uitproberen welk soort voer uw hond lekker vindt, en op welk soort voer hij het goed doet.

Welk soort hondenvoer u ook kiest, let er wel op dat op de verpakking staat dat het een *complete* voeding is. De zogenaamde *aanvullende* voeding bevat niet alle vitamines en mineralen die een hond nodig heeft en moet derhalve sporadisch worden gegeven om tekorten te voorkomen (kan wel als lekkernij af en toe worden gevoerd).

De hond iedere dag "met de pot" mee laten eten wordt niet aangeraden. Het dieet van de mens is niet ideaal voor de hond (bijvoorbeeld: rauwe groenten kan een hond niet verteren) en er kunnen op langere termijn tekorten en/of overvloeden aan bepaalde

voedingsstoffen ontstaan. Af en toe een verantwoord etensrestje is geen probleem, maar vermijd botjes en al te zout eten. Geef de hond nooit chocolade te eten, hier zit een stof in (theobromine) die dodelijk kan zijn voor hem. Wilt u uw hond toch met deze lekkernij verwennen, koop dan speciale chocolade voor honden in de dierenwinkel.

Belangrijk is dat de hond niet te dik wordt. Vooral wanneer men een gesteriliseerde teef of een gecastreerde reu heeft is het oppassen geblazen want zij kunnen met minder energie toe, en hebben dus minder voeding nodig. Over het algemeen zijn de doseringen die de fabrikant aangeeft op de verpakking ruim gedoseerd, en kan men met minder toe.

E.e.a. hangt natuurlijk ook af van de activiteit van uw hond en hoeveel beweging u hem geeft.

Uw dierenarts kan u bij de jaarlijkse vaccinatie/controle vertellen of uw hond te zwaar is en wat zijn of haar gewicht zou moeten zijn.

Houd in gedachten dat een te dikke hond (net als bij mensen) meer kans heeft op ziektes en aandoeningen, en een paar jaar korter leeft dan zijn slanke soortgenoot!

9.5 Het wisselen van het gebit

Vanaf ongeveer vier maanden kan uw hond zijn tanden gaan wisselen. Het melkgebit wordt vervangen door een permanent- of volwassen gebit. U merkt daar meestal niet veel van, al kunnen ze in die periode wat hongerig en bijterig zijn. Let echter goed op, de melktanden moeten echt verdwijnen. Aangezien ze meestal doorgeslikt worden zult u ze zelden vinden. Soms blijven bijvoorbeeld hoektandjes dubbel zitten, dus naast de permanente hoektand. Vooral bij de kleinere hondenrassen kan dit voorkomen.

Het belemmert een goede stand van de vaste tanden en er kunnen makkelijker infecties ontstaan tussen de dubbele tanden doordat er etensresten achterblijven. Informeer bij uw dierenarts, wanneer met zeven maanden nog steeds (dubbele) melktanden of kiezen zichtbaar zijn.

Voor volwassen honden geldt dat het onderhoud van het gebit ook erg belangrijk is. Vaak wordt dit vergeten. Het beste is het om een paar keer per week het gebit van uw hond te poetsen. Dit kunt u doen met speciale hondentandpasta of met een kindertandpasta, de meeste honden vinden de smaak hiervan lekker. U kunt een kindertandenborstel of een speciale hondentandenborstel kopen.

Uw dierenarts kijkt bij de jaarlijkse enting het gebit na. U krijgt dan eventueel het advies om het tandsteen te laten verwijderen, al of niet in combinatie met een antibioticakuur. En: "voorkomen is beter dan genezen", dat geldt ook voor het hondengebit!

9.6 Leeftijd van de hond in mensenjaren

De grootte en het gewicht van de hond spelen een belangrijke rol in de bepaling van de relatieve leeftijd van de hond in mensenjaren en geven ook een aanwijzing over de beginleeftijd van artrose. Als de overeenstemmende leeftijd in mensenjaren meer is dan 50, kan uw hond geklasseerd worden als een 'bejaarde hond'.

Zie het volgende schema.

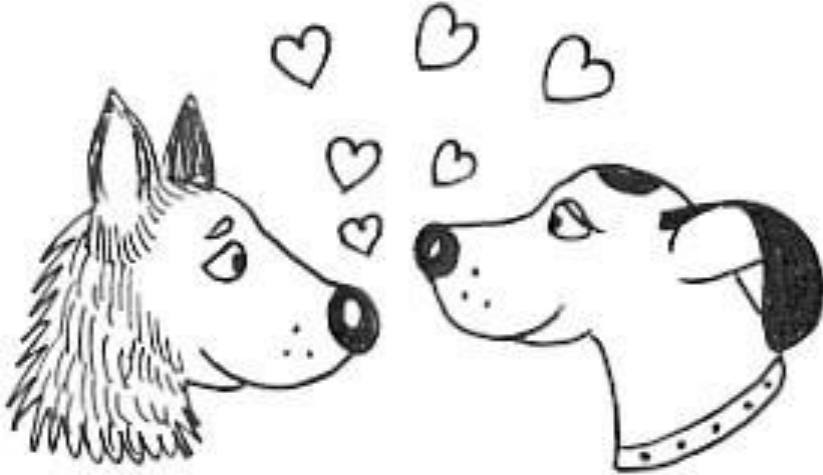
Leeftijd van de hond	Overeenstemmende leeftijd in mensenjaren			
	76	83	93	115
15	76	83	93	115
14	72	78	88	108
13	68	74	82	101
12	64	69	77	93
11	60	65	72	86
10	56	60	66	78
9	52	56	61	71
8	48	51	55	64
7	44	47	50	56
6	40	42	45	49
5	36	37	40	42
Gewicht hond in kg	2-10	11-25	26-40	> 40

9.7 Vruchtbaarheid

De meeste volwassen AAI-honden zijn gesteriliseerd/gecastreerd. De reden hiervoor is dat het ongelimiteerde voortplanten de oorzaak is van het zwervhondenprobleem in het buitenland. Ook kan het onvruchtbaar maken van reu of teef (gezondheids-) problemen voorkomen.

Ongesteriliseerde teefjes krijgen vaak baarmoederontstekingen (kan dodelijk zijn) en/of melkklierkanker, zeker op latere leeftijd kan dit voor ernstige problemen zorgen.

Wanneer een teefje al op jonge leeftijd wordt gesteriliseerd is de kans op die problemen bijna nihil. Ongecastreerde reuen hebben nogal eens de neiging om 'machogedrag' te



vertonen, zoals overal urineren, ruziemaken met andere reuen, weglopen etc. In de meeste gevallen verdwijnt dit gedrag na castratie en is de hond makkelijker in de omgang.

Mede gezien het feit dat het niet is toegestaan om een AAI-hond zich te laten voortplanten, raden wij u dan ook aan om, indien u een pup of niet onvruchtbaar gemaakte volwassen hond gekregen heeft, deze zo spoedig mogelijk (zodra de leeftijd het toelaat natuurlijk) door uw dierenarts te laten steriliseren/castreren.

Stichting AAI heeft in het contract opgenomen dat een teefje in ieder geval binnen een half jaar gesteriliseerd moet worden. De loopsheid van de teef duurt ca. drie weken en begint meestal met een bloederige afscheiding die overgaat in een heldere afscheiding. De teef is het meest vruchtbaar tussen de zevende en de veertiende dag

vanaf het begin van de loopsheid en kan dan ook neiging tot weglopen hebben, op zoek naar een leuke reu. Houd er echter rekening mee dat het gedurende de hele drie weken mogelijk is voor de hond om zwanger te raken. En, een broekje helpt wel tegen bloeddruppels op de vloer, maar niet tegen een opgewonden reu!

Heeft er toch een 'ongelukje' plaatsgevonden ga dan z.s.m. naar uw dierenarts voor een morning-afterprik. Dit brengt echter ook enige gezondheidsrisico's met zich mee en is dus geen reden om tijdensde loopsheid minder goed op uw teef te letten.

Denk ook niet dat een kleine reu geen grote teef kan dekken of andersom, honden zijn zeer vindingrijk!

9.8 Verzekeringen

Veel mensen stellen de vraag of er ook ziektekosten verzekeringen voor dieren zijn. Die zijn er wel, maar door de complexiteit van het verzekeren van huisdieren leidt een verzekering tot constructies die in de praktijk heel vaak tot teleurstellingen leiden. Kijk goed naar de voorwaarden en dekkingen die een ziektekostenverzekering heeft.

Mocht u besluiten om geen verzekering voor uw hond af te sluiten, dan kan het verstandig zijn om zelf een spaarrekening voor uw hond te openen voor onvoorziene kosten. Bedenk dat operaties en dierenartsbezoeken veel geld kunnen kosten en dat het daarom goed is iets achter de hand te hebben.

9.9 Laat uw hond registreren

Uw buitenlandse hond is al voorzien van een chip. Dat is namelijk een verplichting als de hond naar Nederland komt. Het nieuwe baasje dient nog wel het buitenlandse registratienummer te koppelen aan zijn adresgegevens (iedere dierenarts kan kijken of de chip afleesbaar is met een apparaatje). Voor registratie kunt u inloggen op de internetsite www.ndg.nl. Zorgt u alstublieft dat deze aanmelding binnen twee weken na plaatsing gebeurt, dan

is uw hond makkelijker te traceren mocht hij bijvoorbeeld ooit weglopen.



10 Verdere tips

- Elke jonge hond bijt graag spulletjes stuk! Hij kent het onderscheid tussen uw nieuwe schoenen en zijn oude speelsok niet. Geef hem dus niet de kans waardevollespullen stuk te maken. Als u even weg moet, zet hem dan apart. Een kamerkennel (bench) is hier zeer geschikt voor. Het stukbijten gaat bijna altijd over wanneer de hond volwassen wordt, na één tot twee jaar.
- Let op, sommige tuin- en kamerplanten zijn erg giftig voor honden:
- Boerenjasmijn, Goudenregen, Herfsttijloos (knollen erg giftig), Hulst, Klimop, Laurierkers (bladeren), Lathyrus (stelen), Lelietjes-van-dalen, Maretak (bessen), Nachtschade, Narcis (bollen), Vingerhoedskruid, Wolfskers (bessen), Cyclamen (knollen), Dieffenbachia, Doornappel, Kerstroos, Oleander, Philodendron, Tulp, Vuurwerkplant, Wolfsmelkachtigen, Wonderboom (bonen).
- Zeer lange wandelingen, trappenlopen en opspringen zijn slecht voor de heupen van jonge honden, zeker voor de grotere rassen. Probeer dit te beperken zolang ze in de groei zijn om onherstelbare gewrichtsbeschadigingen te voorkomen.
- Als u vermoedt dat uw hond pijn heeft, ga dan niet zelf experimenteren met 'menselijke' pijnstillers, deze kunnen voor honden gevaarlijk zijn.
- Wanneer uw hond diarree heeft, kan het helpen om hem yoghurt met een scheutje honing te geven. Duurt de diarree langer dan een paar dagen en/of gaat het gepaard met overgeven en lusteloosheid, ga dan naar uw dierenarts, vooral bij zieke pups is vaak haast geboden.

- Honden hebben vaak last van de pekkel die in de winter op straat gestrooid wordt, dit bijt in de huid tussen de tenen. Als u voor het wandelen wat vaseline op de voetzooltjes van uw hond smeert wordt het leed enigszins tegengegaan.
- Wanneer u op vakantie gaat, regel dan tijdig een goed pension of een oppas voor uw hond. Houd er rekening mee dat vrijwel alle pensions in de vakantiemaanden zijn volgeboekt!

En voor alle andere vragen: bel uw contactpersoon even op of stuur een e-mail naar info@stichtinggai.nl.



Stichting AAI (Animal Association International) is een Nederlandse non-profit organisatie die zich tot doel heeft gesteld het lot van buitenlandse honden te verbeteren.

Er wordt (naast het helpen van honden ter plaatse) gepoogd een aantal van de buitenlandse honden in Nederland een goed tehuis te bezorgen. Naast het plaatsen van buitenlandse honden helpt Stichting AAI incidenteel ook 'kansloze' Nederlandse honden. Er zijn reeds meer dan 2000 honden door AAI geplaatst sinds het ontstaan in 1994.

Ook bestaat de mogelijkheid een hond financieel te adopteren.

Te plaatsen honden zijn via de website van AAI te bekijken (www.stichtingaai.nl).

Ook als u geen hond kunt nemen kunt u de honden helpen door donateur te worden, voor minimaal 20 euro per jaar ontvangt u tevens drie keer per jaar ons Infobulletin.

U kunt uw bijdrage storten op rekeningnummer: NL08INGB0007276816, t.n.v. Stichting AAI te Schoonrewoerd

Als u doneert, vergeet u dan niet uw naam en adres te vermelden, zodat we u in ons donateurenbestand kunnen opnemen.

Stichting AAI werkt uitsluitend met vrijwilligers en is dus afhankelijk van uw donaties en giften. Het beleid is om alle donaties op een eerlijke manier direct voor de buitenlandse honden in te zetten.

**© 2018 Stichting AAI. Alle rechten voorbehouden.
Verhuisbericht per mail doorgeven aan:
info@stichtingaai.nl**

